

Optimalisasi Akses Informasi melalui Website Profil Kampung Darul Amin Glugur Rimbun

Fahmi Izhari^{1*}, Meiliana², Najwa Amalia³

^{1,2,3} Universitas Pembangunan Panca Budi

¹e-mail : fahmi_izhari@dosen.pancabudi.ac.id

Article History:

Received Oct 09th, 2023

Revised Oct 17th, 2023

Accepted Oct 20th, 2023

Abstrak

Penelitian ini menginvestigasi potensi website company profile sebagai sarana informasi dan alat promosi efektif dalam era digital. Fokusnya adalah menerapkan metode proyek independen dari Program Merdeka Belajar Kampus Merdeka (MBKM) untuk memperkaya kemandirian belajar mahasiswa melalui pembuatan web profile. Kasus studi dilakukan pada Kampung Darul Amin Glugur Rimbun yang berfokus pada pertanian dan peternakan. Metodologi penelitian mencakup kajian pustaka, penelitian lapangan, dan analisis desain web. Hasilnya menunjukkan bahwa aplikasi web profile ini mempermudah akses informasi publik terkait kampung tersebut dan efektif dalam mempromosikan serta memfasilitasi interaksi dengan masyarakat. Penelitian ini memberikan wawasan penting bagi lembaga pendidikan untuk mengintegrasikan metode proyek independen dalam program MBKM guna mengembangkan keterampilan kemandirian belajar mahasiswa. Saran untuk pengembangan meliputi pembaruan tampilan dan peningkatan fungsionalitas aplikasi web profile untuk meningkatkan pengalaman pengguna.

Kata Kunci : Website Company Profile, Kemandirian Belajar, Program Merdeka Belajar Kampus Merdeka (MBKM), Proyek Independen, Kampung Darul Amin Glugur Rimbun.

Abstract

This research investigates the potential of a company profile website as an effective means of information dissemination and promotion in the digital era. The focus is on applying the independent project method from the Independent Campus Learning Program (MBKM) to enhance students' self-directed learning through web profile creation. The case study was conducted in Kampung Darul Amin Glugur Rimbun, which focuses on agriculture and livestock. The research methodology included literature review, field research, and web design analysis. The results indicate that this web profile application facilitates public access to relevant village information and is effective in promoting and engaging with the community. This research provides critical insights for educational institutions to integrate the independent project method into their MBKM programs to develop students' self-directed learning skills. Recommendations for further development include updating the interface and enhancing the functionality of the web profile application to improve the user experience.

Keyword : Company Profile Website, Self-Directed Learning, Independent Campus Learning Program (MBKM), Independent Project, Kampung Darul Amin Glugur Rimbun..

1. PENDAHULUAN

Dalam era digital saat ini, *website company profile* telah menjadi sarana yang sangat penting dalam menyediakan informasi tentang suatu perusahaan dan memfasilitasi interaksi dengan masyarakat. Penelitian sebelumnya telah menunjukkan bahwa *website company profile* tidak hanya berperan sebagai alat untuk mempromosikan perusahaan, tetapi juga sebagai wadah yang memudahkan akses informasi bagi masyarakat umum. Fitur-fitur seperti katalog produk, sistem pemesanan, informasi kontak, dan desain yang menarik memiliki peranan krusial dalam memastikan efektivitas sebuah *website company profile*[1]–[12].

Penelitian ini bertujuan untuk mendalami dan memahami potensi *website company profile* sebagai alat yang mampu memenuhi kebutuhan informasi masyarakat dan mendukung strategi promosi perusahaan secara efektif di era digital.

Dalam menghadapi persaingan yang semakin ketat di dunia kerja, kemandirian belajar menjadi atribut yang sangat dihargai oleh pengusaha dan industri. Salah satu inisiatif yang muncul untuk meningkatkan kemandirian belajar mahasiswa adalah Program Merdeka Belajar Kampus Merdeka (MBKM). Metode proyek independen menjadi salah satu pendekatan yang efektif dalam MBKM, memungkinkan mahasiswa untuk memperkaya kemandirian belajar mereka melalui pengalaman langsung dalam pembuatan web profile.

Kegiatan Belajar Kampus Merdeka (MBKM) memberikan landasan bagi mahasiswa untuk memahami dan menerapkan pentingnya web desa sebagai alat pemberdayaan masyarakat di suatu wilayah. Dalam konteks ini, tim pengabdian yang terlibat dalam program MBKM berhasil mencapai tujuan membangun situs web desa yang mendukung pelayanan publik. Dengan demikian, mahasiswa dapat berperan aktif dalam memperkenalkan dan memberdayakan masyarakat melalui akses ke informasi terkini melalui teknologi web desa yang mereka bangun. Keberhasilan ini tercermin dari kontribusi web desa dalam meningkatkan pelayanan masyarakat dan memfasilitasi akses ke informasi yang relevan. Dengan adanya program MBKM, mahasiswa dapat menerapkan pengetahuan dan keterampilan yang mereka peroleh melalui pendidikan dan teknologi untuk memberikan dampak positif kepada masyarakat [11]–[16].

Melalui metode proyek independen, mahasiswa dapat mengembangkan keterampilan berpikir kritis, kreativitas, dan pemecahan masalah yang sangat penting dalam pembuatan web profile. Mahasiswa harus melakukan riset, memahami pemrograman web, dan memilih teknologi yang sesuai untuk memenuhi kebutuhan proyek. Selain itu, mereka juga akan belajar mengelola waktu, mengatur prioritas, dan bekerja secara mandiri atau dalam tim kecil.

Dalam proses pembuatan web profile, mahasiswa akan dihadapkan pada tantangan dan hambatan yang mungkin muncul, seperti masalah teknis, penyesuaian desain, atau pengelolaan konten. Namun, melalui pengalaman ini, mereka akan belajar bagaimana mengatasi rintangan, mencari solusi, dan mengembangkan keterampilan adaptabilitas yang penting dalam dunia kerja.

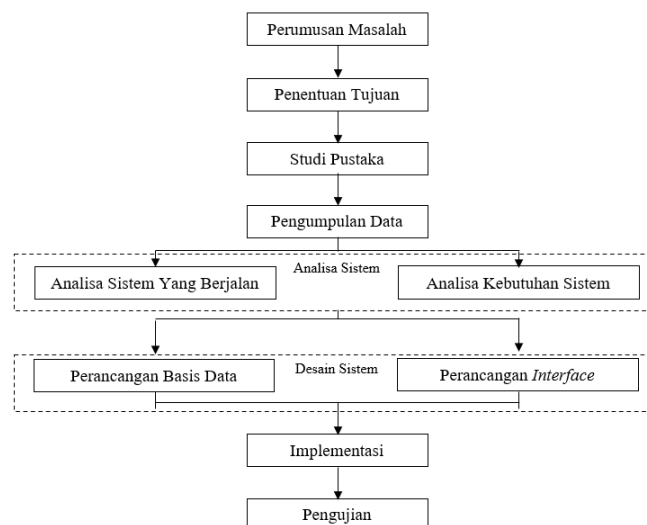
Penerapan metode proyek independen MBKM dalam pembuatan web profile juga memberikan manfaat yang jelas bagi mahasiswa. Mereka dapat membangun portofolio pribadi yang mencolok, memperoleh pengalaman praktis yang berharga, dan meningkatkan kepercayaan diri mereka dalam menghadapi tantangan pemrograman web. Selain itu, mereka juga akan memiliki bukti konkret tentang kemandirian belajar mereka yang dapat mereka tunjukkan kepada calon pengusaha atau klien potensial.

Dalam konteks ini, penelitian akan menganalisis penerapan metode proyek independen MBKM dalam pembuatan web profile dan dampaknya terhadap peningkatan kemandirian belajar mahasiswa. Penelitian ini diharapkan memberikan wawasan berharga bagi lembaga pendidikan dalam mengintegrasikan metode proyek independen dalam program MBKM mereka. Diharapkan bahwa melalui penerapan metode ini, mahasiswa dapat mengembangkan keterampilan kemandirian belajar yang kuat, serta siap menghadapi tantangan dunia kerja yang dinamis dan kompetitif.

2. METODOLOGI PENELITIAN

2.1 Tahapan Penelitian

Kampung Darul Amin Glugur Rimbun, sebuah kampung edukasi di bawah naungan Yayasan Prof. Dr. H. Kadirun Yahya, terletak di Glugur Rimbun. Fokus utama kampung ini adalah bidang pertanian dan peternakan. Untuk menyelesaikan penelitian dan memenuhi kebutuhan penelitian, pengumpulan data memerlukan berbagai teknik yang cermat sebagaimana ditunjukkan pada gambar berikut :



Gambar 1. Tahapan Penelitian

Pengumpulan data merupakan tahap krusial dalam penelitian untuk memenuhi kebutuhan dan merampungkan studi. Proses pengumpulan data mengandalkan beragam teknik yang harus dilaksanakan sesuai dengan prinsip penelitian ilmiah. Metode pengumpulan data yang diimplementasikan peneliti adalah sebagai berikut:

1. Kajian Pustaka (Literature Review):

Kajian pustaka adalah metode awal yang dilakukan peneliti untuk mengumpulkan referensi yang relevan dengan penelitian yang sedang dijalankan. Informasi dari sumber-sumber pustaka ini menjadi dasar pengetahuan dan teori untuk mengarahkan penelitian.

2. Penelitian Lapangan (Field Research):

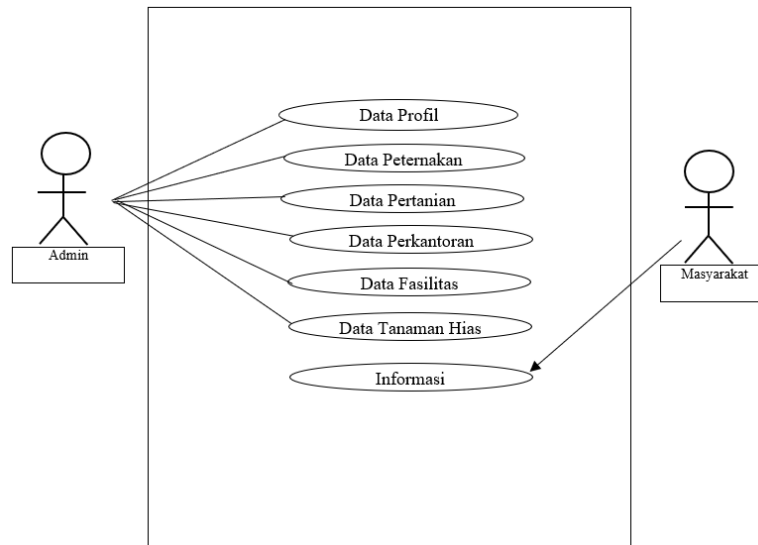
Peneliti melakukan penelitian di lapangan, khususnya di Kampung Darul Amin, Desa Glugur Rimbun. Riset lapangan ini dilakukan melalui dua tahapan utama yaitu observasi dan wawancara.

3. Penggunaan Sampel (Sampling):

Sampel yang digunakan dalam penelitian mencakup referensi penelitian sebelumnya, teori terkait, dan aplikasi penelitian sebelumnya. Penggunaan sampel ini bertujuan untuk membangun landasan teoretis yang kuat dan memberikan contoh implementasi yang relevan dalam konteks penelitian.

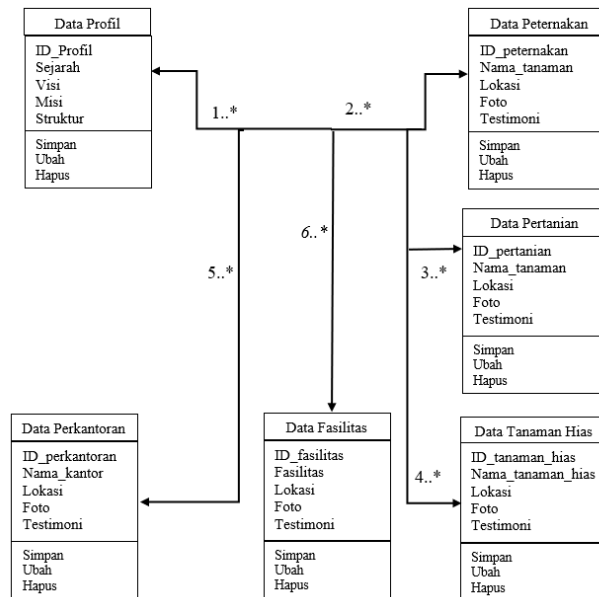
2.2 Proses Perancangan

Rancangan penelitian menggunakan berbagai diagram untuk menganalisis dan merencanakan aplikasi profil Glugur Rimbun berbasis web (studi kasus: Kampung Darul Amin). Berikut adalah *use case* dan *class diagram* dari website yang akan dikembangkan.



Gambar 2. Use Case Aplikasi Profile Glugur Rimbun Berbasis Web

Dalam diagram *use case* ini, peran utama dipegang oleh seorang pengelola sistem yang disebut admin. Admin memiliki kendali penuh terhadap berbagai jenis data seperti data profil, data peternakan, data pertanian, data perkantoran, data fasilitas, dan data tanaman hias. Terdapat juga komponen informasi yang hanya dapat diakses oleh masyarakat, menegaskan bahwa informasi tersebut tersedia untuk umum. Diagram ini memvisualisasikan bagaimana admin berinteraksi dengan berbagai jenis data, sambil menekankan pentingnya menjaga privasi dan memastikan akses informasi yang sesuai bagi pengguna akhir.



Gambar 3. Class Diagram Aplikasi Profile Glugur Rimbun Berbasis Web

Class diagram ini menggambarkan struktur data pada sistem pengelola berbagai jenis data, terbagi menjadi dua komponen utama: Entitas (mewakili objek atau kumpulan data) dan Relasi (menandai hubungan antara entitas). Dalam diagram ini, terdapat dua entitas utama: Admin (pengguna sistem dengan hak akses untuk mengelola data) dan Data (merekpresentasikan data yang dikelola oleh sistem). Terdapat dua jenis relasi: Asosiasi (hubungan antara dua entitas tanpa kepemilikan) dan Agregasi (hubungan dengan kepemilikan). Penjelasan lebih lanjut tentang komponen diagram mencakup entitas Admin (pengguna sistem dengan akses mengelola data), entitas Data (berbagai jenis data yang dikelola), relasi asosiasi antara Admin dan Data (interaksi antara keduanya tanpa kepemilikan), dan relasi asosiasi antara Data dan Fasilitas (hubungan antara keduanya tanpa kepemilikan). Diagram ini memberikan gambaran struktur data pada sistem pengelola data, mempermudah pemahaman aliran dan hubungan antar elemen di dalamnya.

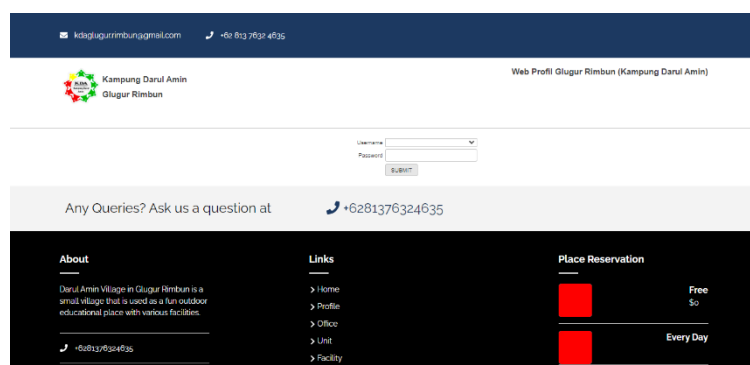
3. HASIL DAN PEMBAHASAN

Kunjungan awal dilakukan ke lokasi proyek, Kampung Darul Amin Glugur Rimbun, sebelum memulai proyek web profile independen. Penelitian ini dimulai dengan pengenalan terhadap unit-unit di kampung tersebut dan memperkenalkan diri kepada beberapa pekerja di sana. Fokus utama penelitian adalah menjalankan program MBKM, yaitu Project Independent berupa pembuatan web profile untuk Kampung Darul Amin Glugur Rimbun. Kegiatan ini bertujuan untuk mengembangkan pengetahuan dan keterampilan dalam pembuatan web profile, serta menanamkan tanggung jawab dan disiplin dalam menyelesaikan tugas.

3.1 Hasil Aplikasi Profile Kampung Darul Amin Glugur Rimbun Berbasis Web

a. BackEnd Web Profile Kampung Darul Amin Glugur Rimbun

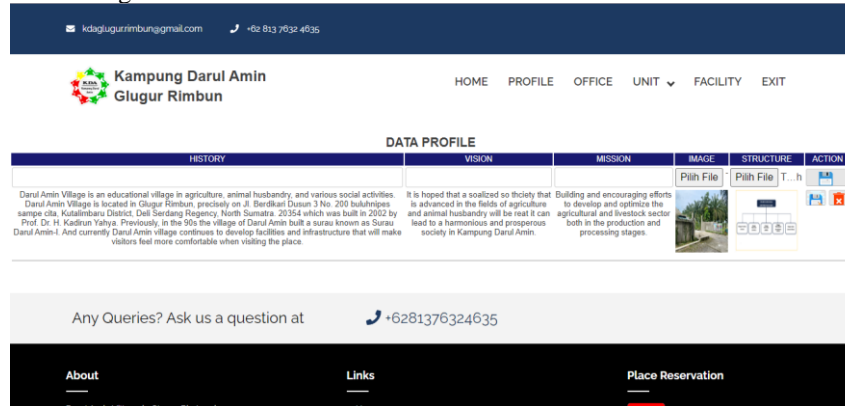
Pada web profile Kampung Darul Amin Glugur Rimbun, terdapat sebuah halaman khusus yang disebut "BackEnd Login" atau "Halaman Login Admin." Halaman ini memegang peranan penting sebagai pintu gerbang ke bagian administratif dari website, memungkinkan administrator untuk mengelola dan mengatur konten serta pengaturan secara eksklusif.



Gambar 4. Halaman Login Admin

b. Halaman *User Administrator*.

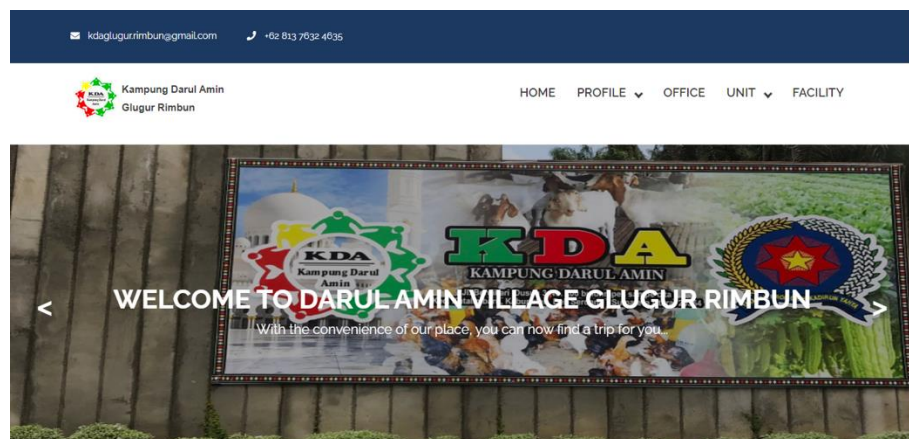
Halaman user administrator adalah antarmuka yang memungkinkan administrator untuk melakukan proses penciptaan, penampilan, pembaruan, dan penghapusan data yang terdapat dalam website. Ilustrasi visual dari tampilan halaman user administrator sebagai berikut :



Gambar 5. Halaman *Administrator*

c. *FrontEnd Web Profile* Kampung Darul Amin Glugur Rimbun

FrontEnd Web Profile Kampung Darul Amin Glugur Rimbun adalah wadah digital yang dapat diakses oleh publik secara luas.



Gambar 6. Halaman depan *Web Profile*

Antarmuka ini difungsikan sebagai tampilan awal yang menyajikan informasi serta berbagai fitur yang didesain untuk memastikan pengalaman pengguna yang informatif dan menarik. Pertama pengunjung memulai perjalanan melalui "Home", yang memberikan gambaran singkat namun informatif mengenai Kampung Darul Amin Glugur Rimbun dan mengajak untuk menjelajahi lebih lanjut. Pengunjung dapat mengakses bagian "Profile", di mana informasi rinci tentang sejarah, visi, misi, dan nilai-nilai yang mendasari Kampung Darul Amin disajikan. Kemudian, terdapat bagian "Office" yang memberikan akses pada informasi terkait kantor dan administrasi kampung, seperti kontak dan struktur organisasi. Bagian selanjutnya adalah "Unit", di mana pengunjung dapat memahami peran serta fungsi dari berbagai unit atau divisi yang beroperasi di Kampung Darul Amin beserta orang-orang yang terlibat di dalamnya. Akhirnya, pengunjung dapat menjelajahi bagian "Facility" yang berisi informasi tentang fasilitas yang ada di kampung, termasuk sarana umum, tempat vital, dan layanan yang tersedia untuk masyarakat umum.

Pengembangan FrontEnd dan BackEnd dalam konteks website profile Kampung Darul Amin Glugur Rimbun adalah esensial untuk menciptakan pengalaman pengguna yang baik serta memastikan fungsionalitas dan manajemen yang efektif. FrontEnd merupakan bagian dari *website* yang terlihat dan diakses oleh pengguna. Hal ini meliputi antarmuka pengguna, desain, tata letak, warna, dan semua elemen visual serta interaktif yang dilihat pengguna saat membuka *website*. Dalam kasus Kampung Darul Amin Glugur Rimbun, FrontEnd memuat informasi tentang profil kampung, sejarah, visi misi, unit-unit, fasilitas, dan hal-hal lain yang ingin disampaikan kepada pengunjung. Desain yang menarik, navigasi yang mudah dipahami, dan responsivitas yang baik di berbagai perangkat adalah aspek penting dari FrontEnd untuk memastikan pengalaman pengguna yang memuaskan.

Sementara itu, BackEnd, sebagai komponen tersembunyi dari website yang tidak terlihat oleh pengguna, merupakan inti yang menggenggam server, database, dan aplikasi yang mengelola serta menyimpan data. Ini juga memfasilitasi interaksi antara pengguna dan website. Dalam konteks Kampung Darul Amin Glugur Rimbun, BackEnd akan membawa

sistem manajemen konten, sistem autentikasi untuk login, pengelolaan data unit dan fasilitas, serta kemampuan untuk memperbarui dan mengelola informasi kampung. Pengelolaan database dengan efisiensi, keamanan data, dan kinerja optimal menjadi fokus utama dalam pengembangan BackEnd. Keduanya, FrontEnd dan BackEnd, harus berkolaborasi secara sinergis untuk mencapai tujuan utama website, yakni memberikan informasi dengan jelas dan memudahkan pengguna. FrontEnd bertugas mempresentasikan informasi tersebut dengan cara yang menarik dan mudah dipahami, sementara BackEnd memastikan bahwa informasi tersebut dapat diakses, dikelola, dan disimpan dengan baik. Keseimbangan yang baik antara FrontEnd yang menarik dan BackEnd yang efisien merupakan kunci utama keberhasilan pengembangan website profil Kampung Darul Amin Glugur Rimbun. Adanya uji coba dan pengujian terhadap fungsi, keamanan, dan kinerja BackEnd juga menjadi tahap krusial dalam pengembangan ini.

4. KESIMPULAN

Berdasarkan hasil dari program MBKM, terutama Project Independent yang penulis jalani, terdapat beberapa kesimpulan yang signifikan terkait dengan pembuatan Web Profile Kampung Darul Amin Glugur Rimbun. Pertama, aplikasi Profile Kampung Darul Amin Glugur Rimbun Berbasis Web memudahkan karyawan dalam proses penginputan data, meningkatkan efisiensi dalam manajemen informasi. Kedua, aplikasi ini memungkinkan publik untuk dengan cepat dan mudah mencari informasi terkait Kampung Darul Amin Glugur Rimbun yang sebelumnya hanya dapat diakses secara manual. Tujuan utama adalah memberikan kemudahan bagi publik dalam memperoleh informasi tentang Kampung Darul Amin Glugur Rimbun dan fasilitas yang tersedia di dalamnya. Selain itu, aplikasi ini efektif dalam mempromosikan dan mengenalkan Kampung Darul Amin Glugur Rimbun kepada publik. Akhirnya, masyarakat dapat mengakses informasi yang dibutuhkan dengan lebih praktis dan efisien melalui satu media, membantu mengoptimalkan penggunaan waktu untuk mendapatkan informasi tentang Kampung Darul Amin Glugur Rimbun. Pengujiannya meliputi pengujian fungsionalitas, keamanan data, manajemen database yang efisien, dan pengujian kinerja untuk memastikan bahwa aplikasi dapat berfungsi dengan baik, aman, dan efisien sesuai kebutuhan.

Saran untuk pengembangan aplikasi Profile Kampung Darul Amin Glugur Rimbun Berbasis Web di masa mendatang adalah sebagai berikut. Pertama, disarankan untuk melakukan pembaruan terhadap tampilan serta menambahkan fitur dan fungsi pada aplikasi web profile guna meningkatkan fungsionalitas dan daya tarik bagi pengguna. Pembaruan ini bertujuan untuk memastikan bahwa aplikasi selalu up-to-date dan mampu memberikan pengalaman pengguna yang lebih baik. Kedua, dengan implementasi saran-saran ini, diharapkan aplikasi web profile Kampung Darul Amin Glugur Rimbun Berbasis Web dapat terus berkembang, memberikan manfaat yang lebih besar bagi publik, dan memenuhi tujuannya dalam memberikan informasi yang komprehensif tentang Kampung Darul Amin Glugur Rimbun. Dengan demikian, aplikasi ini akan menjadi alat yang lebih efektif dalam mempromosikan Kampung Darul Amin Glugur Rimbun kepada masyarakat secara lebih efisien dan informatif.

UCAPAN TERIMA KASIH

Kami mengucapkan terima kasih kepada Universitas Pembangunan Panca Budi Medan, Dosen Pembimbing, dan Kampung Darul Amin Glugur Rimbun atas dukungan dan kesempatan dalam penelitian ini. Terima kasih juga kepada responden, keluarga, dan teman-teman yang memberikan semangat. Semoga penelitian ini bermanfaat.

DAFTAR PUSTAKA

- [1] A. Nur Khusna, F. Murti Dewanto, G. Pusat Lantai, J. Sidodadi Timur, and K. Kunci, *ANALISIS DAN PERANCANGAN COMPANY PROFILE BERBASIS WEBSITE PADA BATIK NICE*, vol. 6. 2021. [Online]. Available: www.kompas.com,
- [2] W. Widiyatni, V. Rafida, I. Arfyanti, S. Widya, and C. Dharma, 'RANCANG BANGUN COMPANY PROFILE GABUNGAN PERUSAHAAN KONSTRUKSI NASIONAL INDONESIA (GAPEKSINDO) BERBASIS WEB', *Jurnal Ilmiah MATRIK*, vol. 23, no. 1, 2021.
- [3] T. Setya Nugraha and R. Hardian, 'RANCANG BANGUN SISTEM INFORMASI COMPANY PROFILE DENGAN MENGGUNAKAN METODE SCRUM PADA PT. HASNA SATYA NEGARA BERBASIS WEB Design and Build Company Profile Information System Using Scrum Method At PT. Hasna Satya Negara WEB-Based', *Jurnal Ilmiah Intech : Information Technology Journal of UMUS*, vol. 03, no. 02, pp. 171–179, 2021.
- [4] R. W. Abadi and T. Mulyono, 'COMPANY PROFILE WEDDING ORGANIZER BERBASIS WEB PADA NOVITA RIZKI DI KABUPATEN BOJONEGORO WEB-BASED COMPANY PROFILE WEDDING ORGANIZER AT NOVITA RIZKI IN BOJONEGORO', *Jurnal Teknologi dan Terapan Bisnis (JTTB)*, vol. 5, no. 1, pp. 31–36, 2022.

- [5] C. E. Zen, S. Namira, and T. Rahayu, 'Rancang Ulang Desain UI (User Interface) Company Profile Berbasis Website Menggunakan Metode UCD (User Centered Design)', 2022.
- [6] O. Layanan *et al.*, 'Optimalisasi Layanan dan Informasi Desa Melalui Pembuatan Website di Desa Teluk Rendah Pasar Kabupaten Tebo', vol. 4, no. 3, pp. 2609–2614, 2023, doi: 10.55338/jpkmn.v4i2.1582.
- [7] F. Irlan and S. B. Mappangara, 'Optimasi Akses Informasi Sekolah Negeri Pao-Pao melalui Pengembangan Website Interaktif 1*', [Online]. Available: <https://journal.diginus.id/index.php/VOKATEK/index>
- [8] O. Ardiansyah, E. Vestikowati, A. Nurdin, and R. Anwar, 'OPTIMALISASI PENGGUNAAN SISTEM INFORMASI DESA DALAM PELAYANAN KEPADA MASYARAKAT OLEH PEMERINTAH DESA CIMANGGU KECAMATAN LANGKAPLANCAR KABUPATEN PANGANDARAN'.
- [9] S. Amalia Putri and L. Romaddyniah Sujana, 'Optimalisasi Pengelolaan Arsip melalui Sistem Informasi Kearsipan Digital (SIKENDI) di Fakultas Ekonomi dan Bisnis Universitas Padjadjaran', vol. 11, pp. 22–28, [Online]. Available: <http://ejournal.unp.ac.id/index.php/iipk/index>
- [10] O. Potensi Desa Jatimakmur, B. Melalui Pengembangan Web Desa, I. Utomo Wahyu Mulyono, Y. Kusumawati, and A. Susanto, 'Optimizing the Potential of Jatimakmur, Songgom, Brebes Villages Through Village Website Development', 2022.
- [11] L. Diana *et al.*, 'PEMBUATAN WEBSITE PROFIL UNTUK UMKM TITI JAYA SEBAGAI MEDIA PEMASARAN DAN PROMOSI', 2022. [Online]. Available: https://jurnalkip.samawa-university.ac.id/karya_jpm/index
- [12] A. Hermanto, G. Kusananto, and N. Fadilah, 'Pengembangan Model Sistem Informasi Dalam Kolaborasi Antar Perguruan Tinggi Untuk Mendukung Program MBKM', *Proceeding KONIK (Konferensi Nasional Ilmu Komputer)*, vol. 5, no. 1, pp. 20–27, Jun. 2021, [Online]. Available: <https://prosiding.konik.id/index.php/konik/article/view/9>
- [13] L. Pakaya, 'Pentingnya Web Desa Berbasis Kemitraan Desa Oluhuta Menuju Desa Mandiri', vol. 3, no. 3, pp. 167–171, 2023, doi: 10.56910/safari.v3i3.726.
- [14] S. Nita and F. Muhammad Lukas, 'Implementasi E-Learning Berbasis Multiplatform Pada Dunia Pendidikan Sebagai Solusi Dari Program MBKM', 2022.
- [15] M. Panjaitan, A. D. Rini, L. Agusalm, Z. Abdullah, B. Purwandaya, and B. Pasaribu, 'PERSEPSI MAHASISWA PROGRAM STUDI EKONOMI PEMBANGUNAN UNIVERSITAS TRILOGI TERHADAP PROGRAM BELAJAR MERDEKA KAMPUS MERDEKA (MBKM)', *Islamic Banking : Jurnal Pemikiran Dan Pengembangan Perbankan Syariah*, vol. 7, no. 2, pp. 351–362, 2022, doi: 10.36908/isbank.
- [16] D. Sopiandiah, S. Masruroh, Q. Y. Zaqiah, M. Erihadiana, U. Sunan, and G. Djati Bandung, 'Reslaj: Religion Education Social Laa Roiba Journal Konsep dan Implementasi Kurikulum MBKM (Merdeka Belajar Kampus Merdeka)', *Reslaj : Religion Education Social Laa Roiba Journal*, vol. 4, no. 1, pp. 34–41, 2021.